
TWAIN driver

Bedienungsanleitung

Inhalt

1 Einführung

1.1	Was ist ein TWAIN-Treiber?	1-1
1.2	Verwendung eines TWAIN-Treibers	1-2
1.3	Betriebssystemumgebung	1-3
1.3.1	Software	1-3
1.3.2	Systemanforderungen	1-3

2 Installation des TWAIN-Treibers

2.1	Installation	2-1
2.2	Deinstallation	2-3

3 Workflow

4 Vorbereitung des Scanvorgangs

5 Scannen

5.1	Scannen ohne Prüfung des Dokuments	5-2
5.1.1	Starten im TWAIN-Treiber	5-2
5.1.2	Starten vom Multifunktionsdrucker	5-3
5.2	Prüfen, Anpassen und Scannen des Dokuments	5-4
5.3	Scannen mithilfe der Bildbearbeitungsanwendung	5-6

6 Ändern der Einstellungen

6.1	Anpassen der Bildqualität	6-1
6.2	Durchführen detaillierter Änderungen an der Bildqualität	6-3
6.3	Ändern des Scanbereichs	6-6
6.3.1	Durchführen von Änderungen im Vorschaubereich	6-6
6.3.2	Durchführen von Änderungen durch Eingeben von Zahlen	6-7
6.4	Ändern der Geräteeinstellungen	6-8
6.5	Speichern und Wiederherstellen von Einstellungen	6-10
6.5.1	Speichern von Einstellungen	6-10
6.5.2	Wiederherstellen von Einstellungen	6-10



6.5.3	Löschen von Einstellungen	6-11
-------	---------------------------------	------

7 Auswahl des Scangeräts

7.1	Auswahl des Netzwerkgeräts	7-1
7.2	Auswahl aus der Liste registrierter Geräte.....	7-3
7.3	Bearbeiten der Liste registrierter Geräte.....	7-5
7.3.1	Hinzufügen eines Geräts	7-5
7.3.2	Ändern der Geräteinformationen	7-6
7.3.3	Kopieren der Geräteinformationen	7-7
7.3.4	Löschen der Geräteinformationen	7-7

8 Laden mit einem Gerät, dessen Authentifizierungseinstellungen konfiguriert wurden

8.1	Geräte mit Benutzerauthentifizierung	8-1
8.2	Geräte mit Abteilungsauthentifizierung	8-3
8.3	Geräte, die einen Mittel-Authentifizierungsserver verwenden	8-4

9 Fehlerbehebung

Über dieses Produkt

Dieser TWAIN-Treiber ist ein Softwareprogramm, mit dem Sie einen Multifunktionsdrucker, der an ein LAN angeschlossen ist, als Scanner verwenden können.

Marken und eingetragene Marken

Anerkennung von Marken

Microsoft® und Windows® sind eingetragene Marken oder Marken der Microsoft Corporation in den USA und/oder anderen Ländern.

RSA® BSAFE™

RSA is a registered trademark of RSA Security Inc. BSAFE is a registered trademark of RSA Security Inc. in the United States and other countries.



Licensing Information

This product contains RSA® BSAFE™ of RSA Security Inc.

Alle anderen Firmen und Produktnamen sind Marken oder eingetragene Marken der jeweiligen Firmen.

Dialogfelder

Die in diesem Handbuch gezeigten Dialogfelder stammen aus Windows 7.



Details

Die Dialogfelder, die in diesem Dokument erscheinen, unterscheiden sich möglicherweise von denen, die auf Ihrem Computer angezeigt werden, je nach installierten Geräten, vorgenommenen Einstellungen und verwendetem Computer.

Hinweis

Unerlaubte Reproduktion, Übersetzung oder Vervielfältigung dieses Dokuments, ob vollständig oder teilweise, sind ausdrücklich verboten.

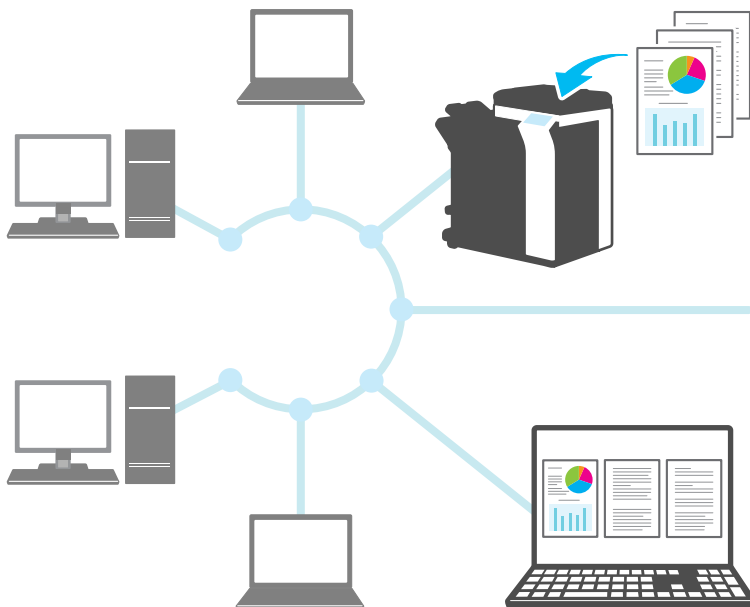
Wir behalten uns das Recht vor, den Inhalt dieses Dokuments unangekündigt zu ändern.

Copyright © 2005 KONICA MINOLTA, INC. All rights reserved.

1 Einführung

1.1 Was ist ein TWAIN-Treiber?

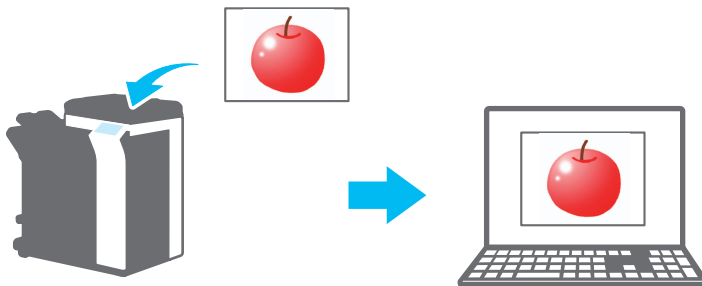
Sie können eine Bildverarbeitungsanwendung von einem Multifunktionsdrucker (MFP, Multifunction Printer) aus bedienen, der an ein LAN angeschlossen ist, Bilder scannen und bearbeiten.



1.2 Verwendung eines TWAIN-Treibers

Mit einem TWAIN-Treiber können Sie folgende Aufgaben ausführen.

Scannen Sie das Dokument, und bearbeiten Sie das gescannte Bild in der Bildbearbeitungsanwendung.



Passen Sie das Dokument an, und speichern Sie es in einer vertrauten Umgebung.



1.3 Betriebssystemumgebung

1.3.1 Software

Um diese Software verwenden zu können, müssen Sie zunächst die folgende Software auf Ihrem Computer installieren.

- Mit TWAIN kompatible Bildbearbeitungsanwendung

1.3.2 Systemanforderungen

Betriebssystem	Windows Vista Home Basic (SP2 oder höher)* Windows Vista Home Premium (SP2 oder höher)* Windows Vista Business (SP2 oder höher)* Windows Vista Enterprise (SP2 oder höher)* Windows Vista Ultimate (SP2 oder höher)* Windows 7 Home Basic (SP1 oder höher)* Windows 7 Home Premium (SP1 oder höher)* Windows 7 Professional (SP1 oder höher)* Windows 7 Enterprise (SP1 oder höher)* Windows 7 Ultimate (SP1 oder höher)* Windows 8* / Windows 8.1 Windows 8 Pro* / Windows 8.1 Pro* Windows 8 Enterprise* / Windows 8.1 Enterprise* Windows 10 Home Windows 10 Pro* Windows 10 Enterprise* Windows 10 Education *Mit 32-Bit-Umgebungen (x86) und 64-Bit-Umgebungen (x64) kompatibel
Computer	Abhängig von den Spezifikationen des Betriebssystems
Arbeitsspeicher	Abhängig von den Spezifikationen des Betriebssystems
Netzwerk	Computer mit korrekt eingestelltem TCP/IP-Protokoll
Festplatte	20 MB oder mehr verfügbarer Speicherplatz ist erforderlich

Aktuelle Informationen zur Betriebssystemumgebung finden Sie in der Infodatei.

2 Installation des TWAIN-Treibers

In diesem Kapitel wird erklärt, wie Sie den TWAIN-Treiber installieren und deinstallieren.

Die Beispiele in diesem Abschnitt beziehen sich auf Windows 7 als Betriebssystem.

2.1 Installation

Führen Sie die unten aufgeführten Schritte aus, um den TWAIN-Treiber zu installieren.

Verfahren

- 1** Starten Sie das Installationsprogramm (Setup.exe).
Das Dialogfeld "Benutzerkontosteuerung" wird angezeigt.
- 2** Klicken Sie auf [Ja].
- 3** Befolgen Sie anschließend die Anweisungen auf dem Bildschirm.
Die Installation beginnt und die notwendigen Dateien werden kopiert. Wenn alle notwendigen Dateien kopiert wurden, wird die Meldung angezeigt, dass die Installation abgeschlossen ist.
- 4** Klicken Sie auf [Fertigstellen].
Das Fenster für die TWAIN-Treiberinstallation wird geschlossen.



Hinweis

Um den TWAIN-Treiber mit der 32-Bit-Version von Photoshop CS5 verwenden zu können, müssen Sie das TWAIN-Plug-In von der Adobe-Website herunterladen und installieren.

Der TWAIN-Treiber ist mit der 64-Bit-Version von Photoshop CS5 nicht kompatibel.

**Details**

Separate MSI-basierte Installationsprogramme wurden für diese Software hergestellt.

Wenn Sie ein MSI-basiertes Installationsprogramm benutzen, kann die Software automatisch verteilt und automatisch im Active Directory installiert werden.

Weitere Informationen erhalten Sie von Ihrem Kundendienstvertreter.

2.2 Deinstallation

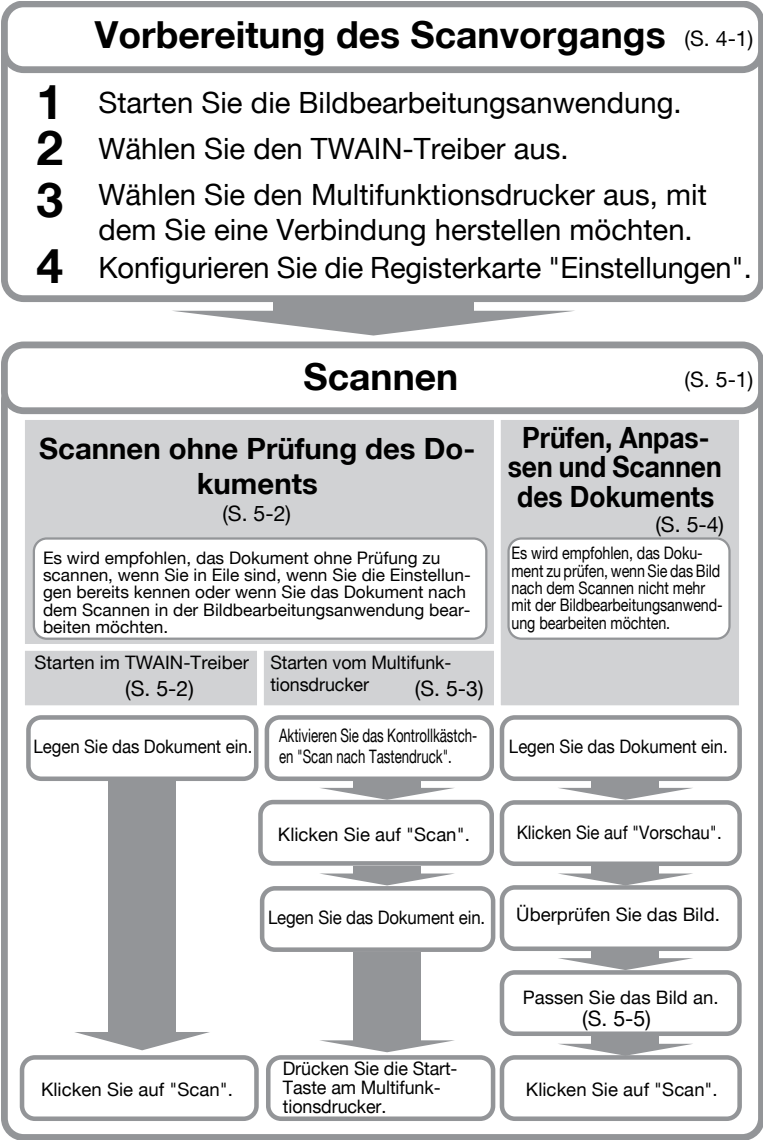
Führen Sie die unten beschriebenen Schritte aus, um den TWAIN-Treiber zu deinstallieren.

Verfahren

- 1** Klicken Sie in der Taskleiste auf "Start", "Systemsteuerung", "Programme" und dann auf "Programme und Funktionen".
- 2** Wählen Sie in der Liste die Anwendung aus, die deinstalliert werden soll, und klicken Sie dann auf [Deinstallieren].
Es wird eine Bestätigungsmeldung angezeigt.
- 3** Klicken Sie auf [Ja].
- 4** Befolgen Sie anschließend die Anweisungen auf dem Bildschirm.
 - Klicken Sie im Fenster "Programmwartung" auf [Entfernen].Die Deinstallation des TWAIN-Treibers wird gestartet. Wenn die Deinstallation beendet ist, wird das Fenster "InstallShield-Assistent abgeschlossen" angezeigt.
- 5** Klicken Sie auf [Fertigstellen].
Das Fenster für die TWAIN-Treiberdeinstallation wird geschlossen.

3 Workflow

Im folgenden Ablaufdiagramm sind die Vorgänge dargestellt, die Sie durchführen können. Wählen Sie nach der Scanvorbereitung die Scanmethode aus.



4 Vorbereitung des Scanvorgangs

In diesem Kapitel wird erklärt, wie Sie ein Originaldokument zum Scannen vorbereiten.

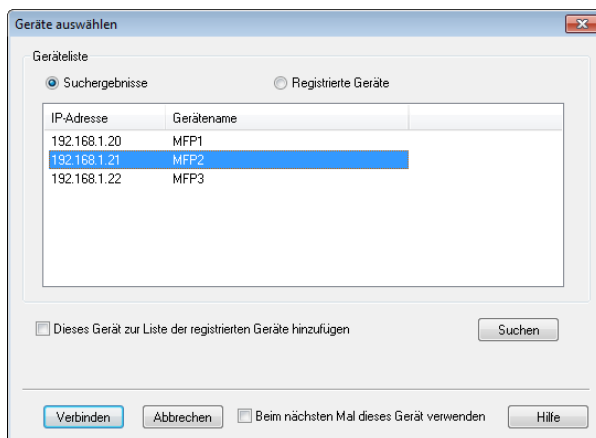


Hinweis

Wenn auf dem Multifunktionsdrucker die Scannerübertragung deaktiviert ist, können Sie mit dem TWAIN-Treiber kein Bild scannen.

Verfahren

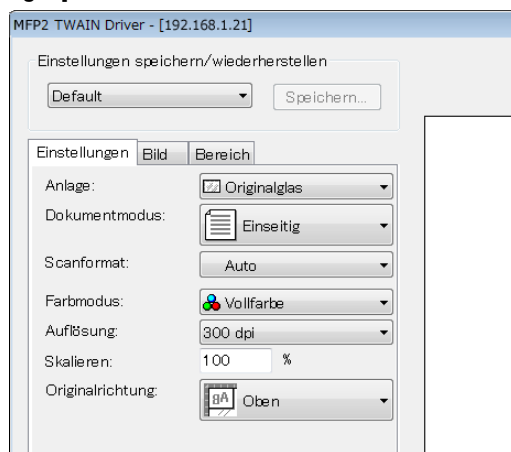
- 1 Starten Sie die Bildbearbeitungsanwendung.
- 2 Wählen Sie in der Bildbearbeitungsanwendung den TWAIN-Treiber aus.
 - In manchen Anwendungen wird der Befehl "Geräte auswählen" angezeigt.
Wenn dies der Fall ist, wählen Sie vor dem Scannen eines Bilds mit "Geräte auswählen" den zu verwendenden TWAIN-Treiber aus.
Das Dialogfeld "Geräte auswählen" wird geöffnet.
- 3 Wählen Sie das Gerät aus, mit dem Sie eine Verbindung herstellen möchten, und klicken Sie auf [Verbinden].



- Sie können das Gerät, mit dem Sie eine Verbindung herstellen möchten, auch aus der Liste der registrierten Geräte auswählen. Einzelheiten finden Sie unter "Auswahl aus der Liste registrierter Geräte" auf Seite 7-3.
- Einzelheiten zum Dialogfeld "Geräte auswählen" finden Sie unter "Auswahl des Scangeräts" auf Seite 7-1.
- Wenn auf dem Multifunktionsdrucker die Benutzerauthentifizierung und die Abteilungsauthentifizierung konfiguriert sind, werden verschiedene Authentifizierungsdialogfelder angezeigt. Einzelheiten finden Sie unter "Laden mit einem Gerät, dessen Authentifizierungseinstellungen konfiguriert wurden" auf Seite 8-1.
- Wenn der Multifunktionsdrucker so konfiguriert ist, dass Scannerübertragungen vom angemeldeten Benutzer deaktiviert sind, kann der Benutzer keine Bilder scannen.
- Wenn Sie das Kontrollkästchen [Beim nächsten Mal dieses Gerät verwenden] aktivieren, wird das Dialogfeld "Geräte auswählen" beim nächsten Auswählen des TWAIN-Treibers nicht geöffnet, stattdessen wird das Hauptfenster angezeigt.

Das Hauptfenster wird geöffnet.

4 Konfigurieren Sie die Einstellungen auf der Registerkarte [Einstellungen].



- Anlage: Legen Sie fest, wo das Originaldokument platziert ist.
- Dokumentmodus: Legen Sie fest, wie viele Seiten des Originaldokuments gescannt werden sollen.


- Scanformat: Legen Sie das Format des zu scannenden Originaldokuments fest.
Auto: Das Scanformat wird automatisch festgelegt.
Ganzer Bildbereich: Der maximale scanfähige Bereich wird verwendet.
SEF, LEF: "SEF" ist horizontal. "LEF" ist vertikal.
Benutzerdefiniert: Sie können das Scanformat frei festlegen. Sie können die von Ihnen festgelegten Formate in eine Liste eintragen und später verwenden.
- Farbmodus: Wählen Sie den Farbmodus aus. Sie können "Schwarz", "Graustufen" oder "Vollfarbe" auswählen. Wenn der Multifunktionsdrucker so konfiguriert ist, dass die Scannerübertragung von Farbdokumenten für häufig angemeldete Benutzer oder Abteilungen deaktiviert ist, wird die Option "Vollfarbe" nicht angezeigt.
- Auflösung: Legen Sie die Scanauflösung fest. Sie können 100, 200, 300, 400 oder 600 dpi auswählen. Wenn Sie im TWAIN-Treiber eine Auflösung von 100 dpi festlegen, wird die Auflösung im Bedienfeld oder in der Job-Liste des Multifunktionsdruckers mit 200 dpi angegeben.
- Skalieren: Erweitert oder reduziert den Scan des Originaldokuments. Sie können einen Wert zwischen 25 % und 400 % festlegen. Wenn das Scanformat größer als B4 oder die Auflösung 600 dpi ist, sollten Sie einen Wert zwischen 25 % und 100 % festlegen.
- Originalausrichtung: Wählen Sie die Ausrichtung des Originaldokuments.
- Einzelheiten zu anderen Elementen im Hauptfenster finden Sie unter "Ändern der Einstellungen" auf Seite 6-1.
- Abhängig von den Einstellungen der Bildbearbeitungsanwendungen wird das Hauptfenster u. U. nicht angezeigt. Einzelheiten finden Sie unter "Scannen mithilfe der Bildbearbeitungsanwendung" auf Seite 5-6.

5 Starten Sie den Scanvorgang. Wählen Sie die Scanmethode aus.

- "Scannen ohne Prüfung des Dokuments" auf Seite 5-2
- "Prüfen, Anpassen und Scannen des Dokuments" auf Seite 5-4

5 Scannen

In diesem Kapitel wird erklärt, wie Sie ein Originaldokument scannen. Sie können ein Originaldokument mit einer der beiden folgenden Methoden scannen.

Scannen ohne Prüfung des Dokuments	Diese Methode empfiehlt sich, wenn Sie in Eile sind, wenn Sie die Einstellungen bereits kennen oder wenn Sie das Dokument nach dem Scannen in der Bildbearbeitungsanwendung bearbeiten möchten.	S. 5-2
Prüfen, Anpassen und Scannen des Dokuments	Diese Methode empfiehlt sich, wenn Sie das Bild nach dem Scannen nicht mehr mit der Bildbearbeitungsanwendung bearbeiten möchten.  ... Hinweis <i>Diese Methode kann mit einem ADF nicht verwendet werden.</i>	S. 5-4

 ...

Hinweis
Bereiten Sie den Scanvorgang vor, bevor Sie dieses Verfahren anwenden. Einzelheiten finden Sie unter "Vorbereitung des Scanvorgangs" auf Seite 4-1.

 ...

Hinweis
*Wenn die Dateigröße des zu scannenden Originals größer als 200 MB ist, wird eine Bestätigungsmeldung angezeigt.
Befolgen Sie in diesem Fall die Anweisungen in der Meldung, und passen Sie die Auflösung, den Scanbereich oder den Scantyp an, um die Dateigröße zu verringern.
Wenn Sie das Dokument ohne Änderung der Einstellungen scannen, wird das Dokument u. U. nicht korrekt gescannt, oder der Scanvorgang für das Dokument dauert sehr lange.*

5.1 Scannen ohne Prüfung des Dokuments

In diesem Abschnitt wird erklärt, wie Sie das Dokument ohne Prüfung scannen.

Es wird empfohlen, das Dokument ohne Prüfung zu scannen, wenn Sie in Eile sind, wenn Sie die Einstellungen bereits kennen oder wenn Sie das Dokument nach dem Scannen in der Bildbearbeitungsanwendung bearbeiten möchten.

Sie können den Scanvorgang vom TWAIN-Treiber oder vom Multifunktionsdrucker aus starten.



Hinweis

Sie können das Dokument ohne Prüfung anpassen. Einzelheiten finden Sie unter "Ändern der Einstellungen" auf Seite 6-1.

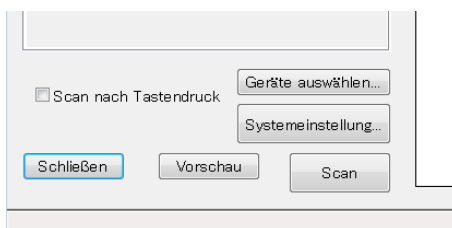
5.1.1 Starten im TWAIN-Treiber

Klicken Sie im Fenster des TWAIN-Treibers auf [Scan], um den Scanvorgang zu starten.

Verfahren

- 1 Platzieren Sie das Original im ADF oder auf dem Originalglas.
- 2 Klicken Sie auf [Scan].

Das Originaldokument wird gescannt. Das zugehörige Bild wird in der Bildbearbeitungssoftware angezeigt.

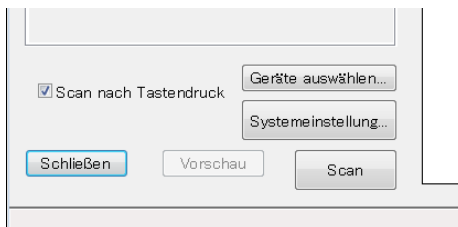


5.1.2 Starten vom Multifunktionsdrucker

Drücken Sie im Bedienfeld des Multifunktionsdruckers die Taste [Start], um den Scanvorgang zu starten.

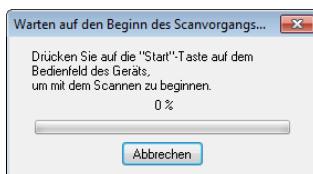
Verfahren

- 1 Aktivieren Sie das Kontrollkästchen [Scan nach Tastendruck].



- 2 Klicken Sie auf [Scan].

Wenn der Multifunktionsdrucker zum Scannen bereit ist, werden Sie in einer Meldung aufgefordert, das Originaldokument einzulegen.



- 3 Platzieren Sie das Original im ADF oder auf dem Originalglas.
- 4 Drücken Sie im Bedienfeld des Multifunktionsdruckers auf [Start].
 - Wenn Benutzerauthentifizierung oder eine andere Authentifizierung konfiguriert wurde, müssen Sie Ihren Benutzernamen und Ihr Kennwort im Bedienfeld des Multifunktionsdruckers eingeben, bevor Sie [Start] drücken.

Das Originaldokument wird gescannt. Das zugehörige Bild wird dann in der Bildbearbeitungsanwendung angezeigt.

5.2 Prüfen, Anpassen und Scannen des Dokuments

In diesem Abschnitt wird erklärt, wie Sie vor dem Scannen eine Vorschau des Originaldokuments anzeigen, die Bildqualität anpassen und das Dokument dann scannen.

Diese Methode empfiehlt sich, wenn Sie das Bild nach dem Scannen nicht mehr mit der Bildbearbeitungsanwendung bearbeiten möchten.



Hinweis

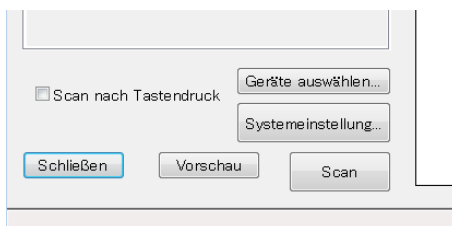
Diese Methode kann mit einem ADF nicht verwendet werden.

Verfahren

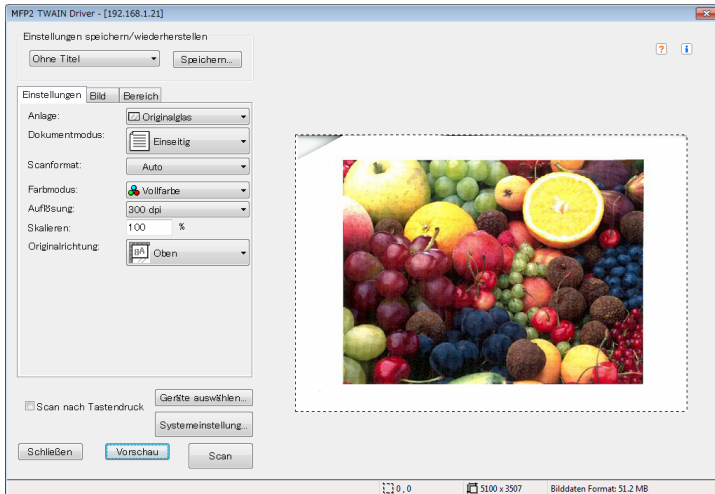
1 Legen Sie das Originaldokument auf das Originalglas.

2 Klicken Sie auf [Vorschau].

Das Originaldokument wird mit einer geringen Auflösung gescannt und im Vorschaubereich angezeigt.



3 Prüfen Sie das Bild.



4 Passen Sie die Bildqualität an.

- Einzelheiten zum Anpassen der Bildqualität finden Sie unter "Ändern der Einstellungen" auf Seite 6-1.

5 Klicken Sie auf [Scan].

Das Originaldokument wird gescannt. Das zugehörige Bild wird dann in der Bildbearbeitungsanwendung angezeigt.

5.3 Scannen mithilfe der Bildbearbeitungsanwendung

Abhängig von den Einstellungen der Bildbearbeitungsanwendungen wird das Hauptfenster nicht angezeigt.

Wenn Sie das Originaldokument im ADF oder auf dem Originalglas platziert haben, befolgen Sie die Anweisungen im Benutzerhandbuch der Bildbearbeitungsanwendung.

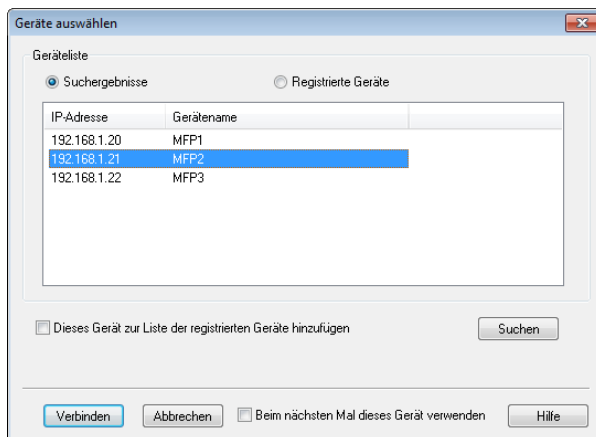
Im Beispiel unten wurde Adobe Acrobat 9 verwendet.

Verfahren

- 1 Platzieren Sie das Original im ADF oder auf dem Originalglas.
- 2 Starten Sie die Bildbearbeitungsanwendung.
- 3 Wählen Sie im Scanmenü der Bildbearbeitungsanwendung eine Option aus
(z. B. "Schwarzweißdokument", "Graustufendokument", "Farbdokument" oder "Farbbild").

Das Dialogfeld "Geräte auswählen" wird geöffnet.

- 4 Wählen Sie das Gerät aus, mit dem Sie eine Verbindung herstellen möchten, und klicken Sie auf [Verbinden].



- Sie können das Gerät, mit dem Sie eine Verbindung herstellen möchten, auch aus der Liste der registrierten Geräte auswählen. Einzelheiten finden Sie unter "Auswahl aus der Liste registrierter Geräte" auf Seite 7-3.
- Einzelheiten zum Dialogfeld "Geräte auswählen" finden Sie unter "Auswahl des Scangeräts" auf Seite 7-1.

- Wenn auf dem Multifunktionsdrucker die Benutzerauthentifizierung und die Abteilungsauthentifizierung konfiguriert sind, werden verschiedene Authentifizierungsdialogfelder angezeigt. Einzelheiten finden Sie unter "Laden mit einem Gerät, dessen Authentifizierungseinstellungen konfiguriert wurden" auf Seite 8-1.
- Wenn der Multifunktionsdrucker so konfiguriert ist, dass Scannerübertragungen vom angemeldeten Benutzer deaktiviert sind, kann der Benutzer keine Bilder scannen.
- Wenn Sie das Kontrollkästchen [Beim nächsten Mal dieses Gerät verwenden] aktivieren, wird das Dialogfeld "Geräte auswählen" beim nächsten Auswählen des TWAIN-Treibers nicht geöffnet.

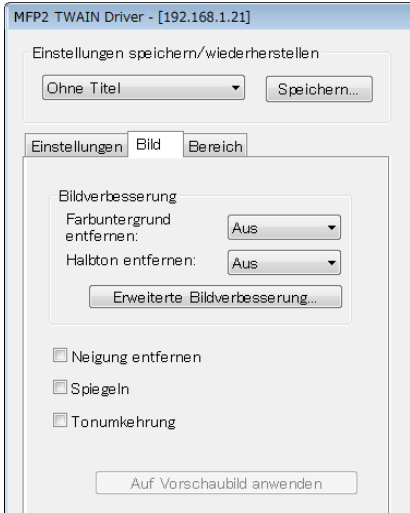
Das Originaldokument wird gescannt. Das zugehörige Bild wird dann in der Bildbearbeitungsanwendung angezeigt.

6 Ändern der Einstellungen


6.1 Anpassen der Bildqualität

In diesem Abschnitt wird erklärt, wie Sie die Bildqualität des gescannten Dokuments anpassen können.

Klicken Sie im Hauptfenster auf die Registerkarte [Bild], um die Einstellungen für die Bildqualität anzuzeigen.



Element	Beschreibung
Farbuntergrund entfernen	Entfernt unerwünschten Farbuntergrund, z. B. die Farbe von verfarbtem Papier. Sie können die Einstellungen "Aus", "Niedrig", "Standard" oder "Hoch" auswählen. Dieses Element ist verfügbar, wenn als Farbmodus "Vollfarbe" eingestellt ist.
Halbton entfernen	Verhindert Moiré-Effekte in Scans von Originaldokumenten, die mittels Punkten gedruckt wurden. Sie können die Einstellungen "Aus", "Niedrig", "Standard" oder "Hoch" auswählen. Dieses Element ist verfügbar, wenn als Farbmodus "Vollfarbe" oder "Graustufen" eingestellt ist.
Erweiterte Bildverbesserung	Klicken Sie auf diese Schaltfläche, um das Dialogfeld "Erweiterte Bildverbesserung" anzuzeigen. Hier können Sie die Bildqualität noch genauer einstellen. Einzelheiten finden Sie unter "Durchführen detaillierter Änderungen an der Bildqualität" auf Seite 6-3.

Element	Beschreibung
Neigung entfernen	<p>Korrigiert Verzerrungen in einem gescannten Originaldokument.</p> <p> ...</p> <p>Hinweis <i>Diese Funktion funktioniert u. U. bei kleinen Bildgrößen nicht einwandfrei.</i></p>
Spiegeln	Kehrt den Scan des Originaldokuments horizontal um.
Tonumkehrung	Kehrt die Farbtöne wie in einem Filmnegativ um.
Auf Vorschaubild anwenden	Wendet Anpassungen auf das im Vorschaubereich geladene Dokument an.

6.2 Durchführen detaillierter Änderungen an der Bildqualität

In diesem Abschnitt wird erklärt, wie Sie detaillierte Änderungen an der Bildqualität des gescannten Dokument vornehmen können.

Klicken Sie im Hauptfenster auf die Registerkarte [Bild], und klicken Sie dann auf [Erweiterte Bildverbesserung].

Das Fenster "Erweiterte Bildverbesserung" hat sechs Registerkarten.

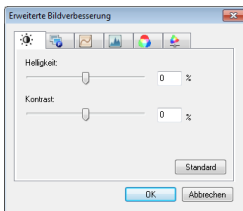
Auf jeder Registerkarte können Sie auf [Standard] klicken, um zu den Standardeinstellungen zurückzukehren.



Hinweis

Einige Elemente können nicht angepasst werden, wenn als Farbmodus "Graustufen" oder "Schwarz" eingestellt ist.

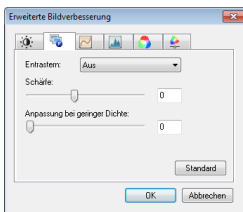
Helligkeit und Kontrast



Sie können die Helligkeit und den Kontrast einstellen.

- **Helligkeit:**
Mit dieser Einstellung können Sie die Helligkeit anpassen.
- **Kontrast:**
Mit dieser Einstellung können Sie den Kontrast anpassen.

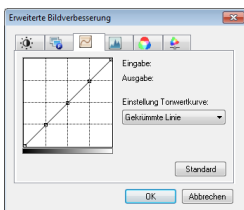
Schärfe



Sie können die Abschwächung von Moiré-Effekten, die Schärfe und die Anpassung bei geringer Dichte einstellen.

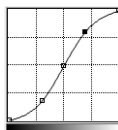
- **Entlastern:**
Wählen Sie [Ein], um die Entstehung von Moiré-Effekten (Streifenmuster, die auf gescannten Druckdokumenten erscheinen) zu verhindern.
- **Schärfe:**
Verbessert die Bildumrisse. Passen Sie diese Einstellung an, wenn Bilder verschwommen erscheinen.
- **Anpassung bei geringer Dichte:**
Wenn sich im Hintergrund Figuren befinden, können Sie diese mithilfe dieser Einstellung entfernen, ohne dass sich dies auf die Elemente im Vordergrund auswirkt.

Tonwertkurve

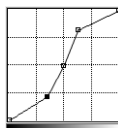


Sie können die Helligkeit des Bilds korrigieren, indem Sie die Linie anpassen, die die Ergebnisse vor und nach der Korrektur darstellt.

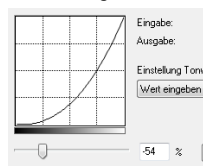
- Gekrümmte Linie:



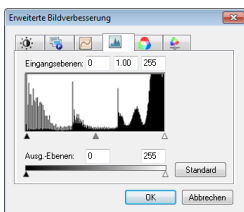
- Falllinie:



- Wert eingeben:



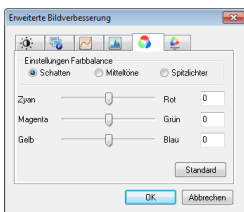
Ebene



Sie können die Bildebenenverteilung in einem Histogramm anzeigen und anpassen.

Diese Funktion können Sie beim Anpassen des Scans eines Bilds verwenden.

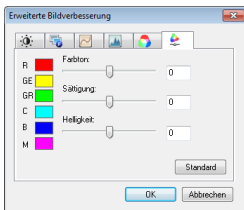
Farbbalance



Sie können Farben anpassen, die in Rot-, Grün- und Gelbtöne unterteilt sind. Mit dieser Funktion können Sie den Farbstich korrigieren. Ziehen Sie den Regler einer Farbe nach links, damit die Farbe heller wird, und nach rechts, damit die Farbe dunkler wird.

- Schatten:
Mit dieser Einstellung können Sie dunklere Farben anpassen.
- Mitteltöne:
Mit dieser Einstellung können Sie Mitteltöne anpassen.
- Spitzlichter:
Mit dieser Einstellung können Sie hellere Farben anpassen.

Farbton, Sättigung und Helligkeit

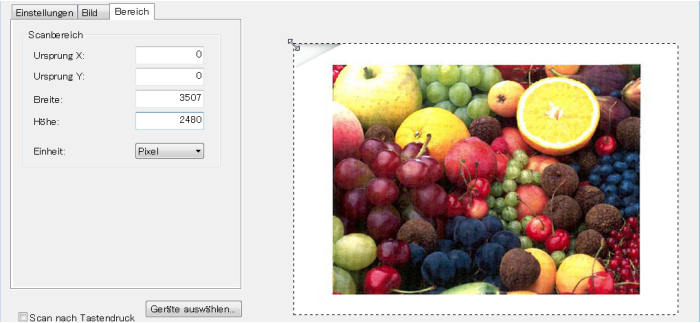


Sie können den Farbton, die Sättigung und die Helligkeit einstellen.

- Farbton:
Zum Anpassen des Farbtons.
- Sättigung:
Zum Anpassen der Sättigung.
- Helligkeit:
Zum Anpassen der Helligkeit.

6.3 Ändern des Scanbereichs

In diesem Abschnitt wird erklärt, wie Sie den zu scannenden Bereich ändern. Sie können den zu scannenden Bereich durch Ziehen mit dem Cursor im Vorschaubereich einstellen. Sie können den Bereich auch durch Eingabe von Werten auf der Registerkarte [Bereich] festlegen.



6.3.1 Durchführen von Änderungen im Vorschaubereich

Zum Ändern des Scanbereichs ziehen Sie den Cursor im Vorschaubereich.

Ändern der Größe des Bereichs	<p>Ziehen Sie eine Ecke des Bereichs.</p>
Ändern der Breite oder Höhe des Bereichs	<p>Ziehen Sie eine der Seiten des Bereichs.</p>
Verschieben des Bereichs	<p>Ziehen Sie die Mitte des Bereichs.</p>

6.3.2 Durchführen von Änderungen durch Eingeben von Zahlen

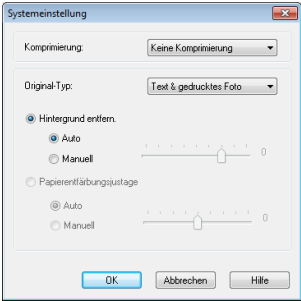
Zum Ändern des Scanbereichs geben Sie auf der Registerkarte [Bereich] Zahlen ein.


The screenshot shows a software window titled 'Bereich' (Area) with three tabs: 'Einstellungen' (Settings), 'Bild' (Image), and 'Bereich' (Area). The 'Bereich' tab is active. Inside, there is a section titled 'Scanbereich' (Scan Area) containing four input fields and one dropdown menu. The fields are labeled 'Ursprung X:' (Origin X) with value 0, 'Ursprung Y:' (Origin Y) with value 0, 'Breite:' (Width) with value 3507, and 'Höhe:' (Height) with value 2480. The 'Höhe' field is currently selected with a blue border. Below these is a dropdown menu labeled 'Einheit:' (Unit) with 'Pixel' selected.

Element	Beschreibung
Ursprung X und Ursprung Y	Geben Sie die Position der oberen linken Ecke des Bereichs ein. Geben Sie den Ursprung X ein, um die horizontale Position festzulegen, und Ursprung Y, um die vertikale Position festzulegen.
Breite	Geben Sie die Breite des Bereichs an.
Höhe	Geben Sie die Höhe des Bereichs an.
Einheit	Sie können die Einheit für die Zahlen ändern.

6.4 Ändern der Geräteeinstellungen

In diesem Abschnitt wird erklärt, wie Sie die Einstellungen auf dem Gerät ändern können, z. B. die Bildqualität und die Komprimierungsmethode für das Bild des Originaldokuments.



Element	Beschreibung
Komprimierung	<p>Wählen Sie die Komprimierungsmethode für die gescannten Daten aus.</p> <p>Wenn Sie [JPEG] wählen, ist die Bildqualität nicht ganz so gut, die Scangeschwindigkeit ist jedoch höher.</p> <p> ...</p> <p>Hinweis <i>Abhängig vom Multifunktionsdrucker steht diese Einstellung u. U. nicht zur Verfügung. Einzelheiten hierzu finden Sie im Benutzerhandbuch des Multifunktions-druckers.</i></p>
Original-Typ	<p>Sie können aus der unten stehenden Liste eine Bildqualität auswählen (z. B. "Text" oder "Foto"), die dem Originaldokument entspricht.</p> <ul style="list-style-type: none">• Text• Gedrucktes Foto• Text und gedrucktes Foto• Fotopapier• Text & Fotopapier• Kontrastarmes Original• Landkarte• Kopiertes Papier
Hintergrund entfernen.	<p>Mit dieser Funktion können Sie die Dunkelheit des Hintergrunds beim Scannen von Papier mit einem hellfarbigen Hintergrund anpassen. Sie können "Auto" oder "Manuell" auswählen. Diese Funktion ist nicht verfügbar, wenn [Papierentfärbungsjustage] ausgewählt ist.</p>

Element	Beschreibung
Papierentfärbungsjustage	Mit dieser Funktion können Sie die Entfärbung des Originaldokuments anpassen, die durch Alterung oder Sonneneinstrahlung entstanden ist und den Hintergrund weiß erscheinen lässt. Sie können "Auto" oder "Manuell" auswählen. Diese Funktion ist nicht verfügbar, wenn [Hintergrund entfernen.] ausgewählt ist.



Hinweis

Abhängig vom Gerät können weitere Einstellungen geändert werden.

6.5 Speichern und Wiederherstellen von Einstellungen

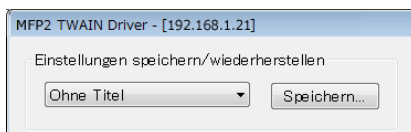
Sie können die an den Einstellungen vorgenommenen Änderungen speichern und wiederherstellen.

6.5.1 Speichern von Einstellungen

In diesem Abschnitt wird erklärt, wie Sie die Änderungen speichern, die Sie an den Einstellungen vornehmen.

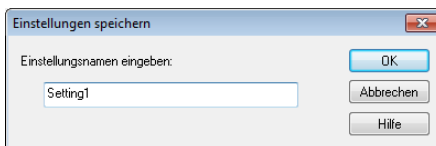
Verfahren

- 1 Klicken Sie nach dem Ändern der Einstellungen auf [Speichern].



Die Meldung "Einstellungsnamen eingeben:" wird angezeigt.

- 2 Geben Sie in das Textfeld einen Namen ein, und klicken Sie auf [OK].



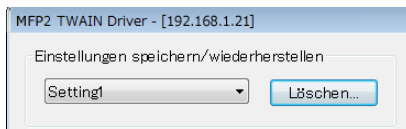
Die Einstellungen werden gespeichert.

6.5.2 Wiederherstellen von Einstellungen

In diesem Abschnitt wird erklärt, wie Sie die Einstellungen wiederherstellen, die Sie geändert haben.

Verfahren

- ➔ Wählen Sie aus der Liste die Einstellungen aus, die Sie laden möchten.
 - Sie können [Default] auswählen, um zu den Standardeinstellungen zurückzukehren.

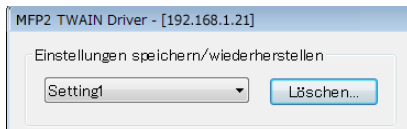


6.5.3 Löschen von Einstellungen

In diesem Abschnitt wird erklärt, wie Sie die derzeit geladenen Einstellungen löschen.

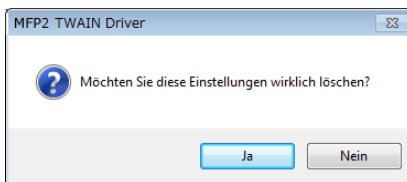
Verfahren

- 1 Klicken Sie auf [Löschen].



Die Meldung "Möchten Sie diese Einstellungen wirklich löschen?" wird angezeigt.

- 2 Klicken Sie auf [Ja].



Die Einstellungen werden gelöscht.

7 Auswahl des Scangeräts

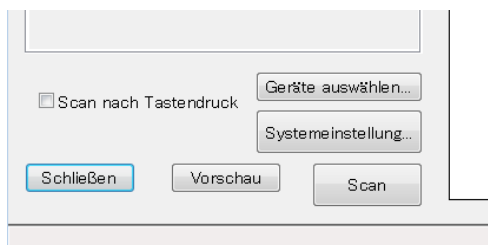
Wählen Sie ein scanfähiges Gerät im Netzwerk aus. Wählen Sie das Gerät im Dialogfeld [Geräte auswählen] aus, das angezeigt wird, wenn Sie den TWAIN-Treiber zum ersten Mal öffnen und wenn Sie im Hauptfenster auf "Geräte auswählen" klicken.

7.1 Auswahl des Netzwerkgeräts

Wählen Sie eines der Geräte aus, die automatisch im Netzwerk gefunden wurden.

Verfahren

- 1 Öffnen Sie den TWAIN-Treiber, oder klicken Sie im Hauptfenster auf [Geräte auswählen].



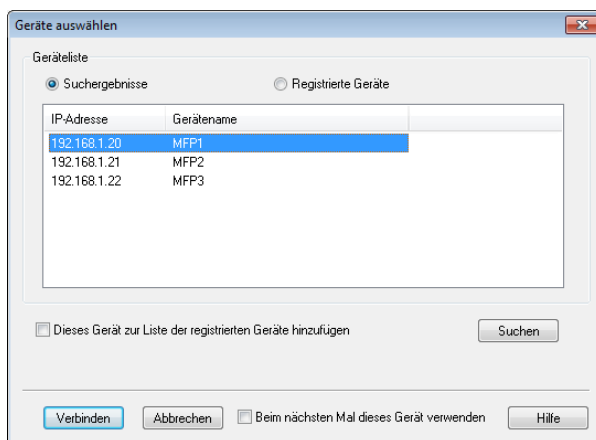
Das gleichnamige Dialogfeld wird angezeigt.

Es wird eine Liste mit den Geräten angezeigt, die automatisch im Netzwerk gefunden wurden.

- Wenn Sie nochmals nach Geräten suchen möchten, klicken Sie auf [Suchergebnisse].

2 Wählen Sie das Gerät aus, mit dem Sie eine Verbindung herstellen möchten, und klicken Sie dann auf [Verbinden].

- Um bei der Verbindungsherstellung ein Gerät der Liste registrierter Geräte hinzuzufügen, aktivieren Sie das Kontrollkästchen [Dieses Gerät zur Liste der registrierten Geräte hinzufügen]. Weitere Informationen über die Liste registrierter Geräte finden Sie unter "Bearbeiten der Liste registrierter Geräte" auf Seite 7-5.
- Wenn Sie mit einem Gerät scannen, dessen Authentifizierungseinstellungen konfiguriert wurden, geben Sie in die verschiedenen angezeigten Dialogfelder die erforderlichen Informationen ein. Einzelheiten finden Sie unter "Laden mit einem Gerät, dessen Authentifizierungseinstellungen konfiguriert wurden" auf Seite 8-1.
- Wenn Sie das Kontrollkästchen [Beim nächsten Mal dieses Gerät verwenden] aktivieren, wird das Dialogfeld "Geräte auswählen" beim nächsten Auswählen des TWAIN-Treibers nicht geöffnet, stattdessen wird das Hauptfenster angezeigt.



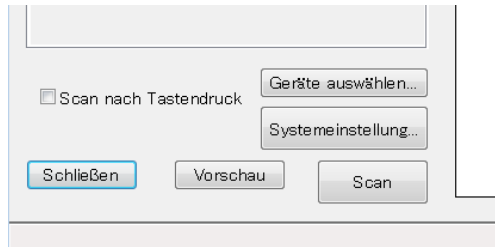
Das Hauptfenster wird geöffnet.

7.2 Auswahl aus der Liste registrierter Geräte

In diesem Abschnitt wird erklärt, wie Sie ein Gerät aus der Liste registrierter Geräte auswählen.

Verfahren

- 1 Öffnen Sie den TWAIN-Treiber, oder klicken Sie im Hauptfenster auf [Geräte auswählen].

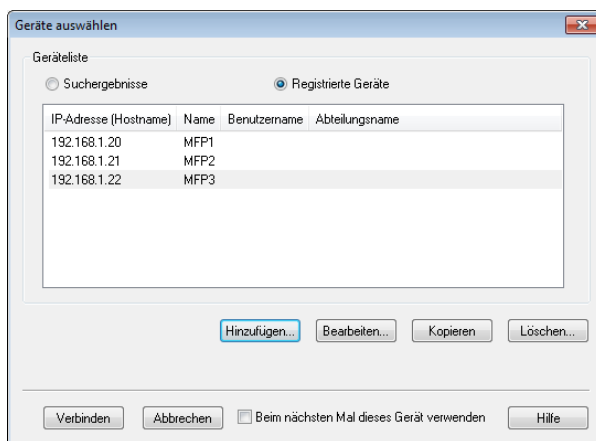


Das Dialogfeld Geräte auswählen wird angezeigt.

- 2 Klicken Sie auf [Registrierte Geräte].



- 3 Wählen Sie das Gerät aus, mit dem Sie eine Verbindung herstellen möchten, und klicken Sie dann auf [Verbinden].
- Wenn Sie mit einem Gerät scannen, dessen Authentifizierungseinstellungen konfiguriert wurden, geben Sie in die verschiedenen angezeigten Dialogfelder die erforderlichen Informationen ein. Einzelheiten finden Sie unter "Laden mit einem Gerät, dessen Authentifizierungseinstellungen konfiguriert wurden" auf Seite 8-1.
 - Informationen zum Hinzufügen, Bearbeiten, Kopieren und Löschen der Geräte in der Liste registrierter Geräte finden Sie unter "Bearbeiten der Liste registrierter Geräte" auf Seite 7-5.
 - Wenn Sie das Kontrollkästchen [Beim nächsten Mal dieses Gerät verwenden] aktivieren, wird das Dialogfeld "Geräte auswählen" beim nächsten Auswählen des TWAIN-Treibers nicht geöffnet, stattdessen wird das Hauptfenster angezeigt.

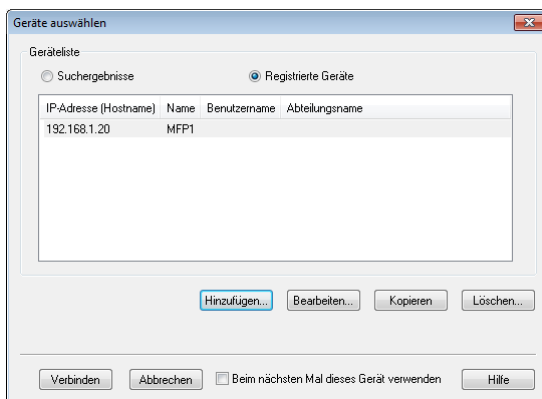


Das Hauptfenster wird geöffnet.

7.3 Bearbeiten der Liste registrierter Geräte

In diesem Abschnitt wird erklärt, wie Sie Geräte in der Liste registrierter Geräte hinzufügen, bearbeiten, kopieren und löschen.

Die Liste registrierter Geräte wird im Dialogfeld "Geräte auswählen" angezeigt, wenn Sie auf [Registrierte Geräte] klicken.

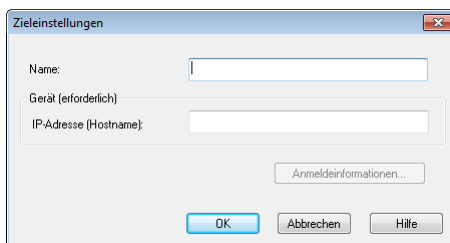


7.3.1 Hinzufügen eines Geräts

In diesem Abschnitt wird erklärt, wie Sie der Liste registrierter Geräte ein Gerät hinzufügen.

Verfahren

- 1 Klicken Sie auf [Hinzufügen].
Das Dialogfeld "Zieleinstellungen" wird angezeigt.
- 2 Geben Sie die Geräteinformationen ein, und klicken Sie auf [OK].
 - "Name": Geben Sie den Namen des Geräts ein.
 - "IP-Adresse (Hostname)": Geben Sie die IP-Adresse oder den Hostnamen des Geräts ein.



7.3.2 Ändern der Geräteinformationen

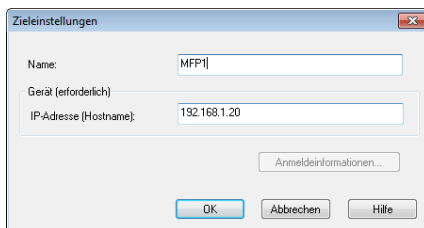
In diesem Abschnitt wird erklärt, wie Sie die Informationen über ein Gerät aus der Liste registrierter Geräte ändern.

Verfahren

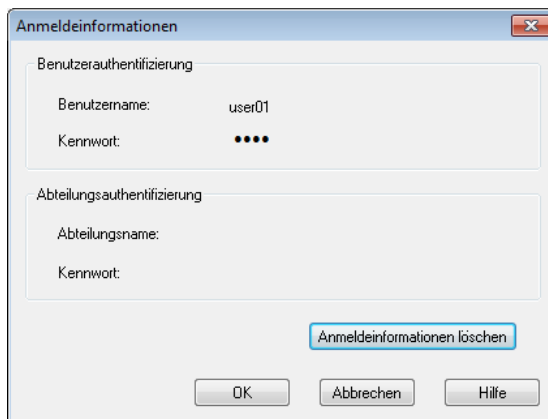
- 1 Wählen Sie in der Liste den zu ändernden Eintrag aus, und klicken Sie auf [Bearbeiten].

Das Dialogfeld "Zieleinstellungen" wird angezeigt.

- 2 Geben Sie die Geräteinformationen ein.



- Name: Geben Sie den Namen des Geräts ein.
- IP-Adresse (Hostname): Geben Sie die IP-Adresse oder den Hostnamen des Geräts ein.
- Anmeldeinformationen: Diese Schaltfläche ist verfügbar, wenn bei der letzten Verbindung mit dem Gerät Authentifizierungsinformationen gespeichert wurden. Klicken Sie auf diese Schaltfläche, um Authentifizierungsinformationen anzuzeigen. Zum Löschen der Anmeldeinformationen klicken Sie auf [Anmeldeinformationen löschen]. Klicken Sie auf [OK], um das Fenster "Zieleinstellungen" anzuzeigen.



7.3.3 Kopieren der Geräteinformationen

In diesem Abschnitt wird erklärt, wie Sie die Informationen über ein Gerät aus der Liste registrierter Geräte kopieren.

Verfahren

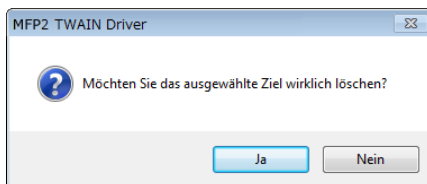
- 1 Wählen Sie in der Liste registrierter Geräte die Informationen zu einem Gerät aus, die Sie kopieren möchten, und klicken Sie auf [Kopieren].
- 2 Die Geräteinformationen werden in die Liste registrierter Geräte kopiert.

7.3.4 Löschen der Geräteinformationen

In diesem Abschnitt wird erklärt, wie Sie die Informationen über ein Gerät aus der Liste registrierter Geräte löschen.

Verfahren

- 1 Wählen Sie in der Liste registrierter Geräte die Informationen zu einem Gerät aus, die Sie löschen möchten, und klicken Sie auf [Löschen].
Es wird eine Bestätigungsmeldung angezeigt.
- 2 Klicken Sie auf [Ja].



Die Informationen zum ausgewählten Gerät werden gelöscht.

8 Laden mit einem Gerät, dessen Authentifizierungseinstellungen konfiguriert wurden

8.1 Geräte mit Benutzerauthentifizierung

Wenn Sie eine Verbindung zu einem Gerät mit Benutzerauthentifizierung herstellen, wird das Dialogfeld "Benutzerauthentifizierung" vor dem Hauptfenster angezeigt.

Geben Sie den zuvor festgelegten Benutzernamen und das Kennwort ein.

Einzelheiten hierzu erfahren Sie von Ihrem Systemadministrator.

Verfahren

- 1 Klicken Sie auf [Als öffentlicher Benutzer anmelden] oder [Als registrierter Benutzer anmelden].
 - Wenn die Einstellungen für die Benutzerauthentifizierung so konfiguriert wurden, dass öffentliche Benutzer zugelassen sind, klicken Sie auf [Als öffentlicher Benutzer anmelden]. Klicken Sie anderenfalls auf [Als registrierter Benutzer anmelden].

Benutzerauthentifizierung - []

Benutzernamen und Kennwort eingeben

☐ Als öffentlicher Benutzer anmelden

☒ Als registrierter Benutzer anmelden

Benutzername:

Kennwort:

Externer Authentifizierungsserver:

☐ Diese Einstellungen speichern

OK Abbrechen Hilfe

- 2 Geben Sie den Benutzernamen und das Kennwort ein, und klicken Sie dann auf [OK].
- Wenn Sie auf [Als öffentlicher Benutzer anmelden] klicken, müssen Sie weder Benutzernamen noch Kennwort eingeben.
 - Wenn Sie das Kontrollkästchen [Diese Einstellungen speichern] aktivieren, werden der Benutzername und das Kennwort automatisch eingefügt, wenn Sie dasselbe Gerät erneut auswählen.
 - Wenn in den Benutzerauthentifizierungseinstellungen des Multifunktionsdruckers die externe Serverauthentifizierung ausgewählt wurde und mehrere Domänen registriert wurden, geben Sie nach dem Benutzernamen "@" gefolgt vom Domänennamen ein. Beispiel: Wenn der Benutzername "user@1" und der Domänenname "domain" lautet, geben Sie "user@1@domain" ein.

Benutzerauthentifizierung - []

Benutzernamen und Kennwort eingeben

☐ Als öffentlicher Benutzer anmelden

☒ Als registrierter Benutzer anmelden

Benutzername: user01

Kennwort: xxxx

Externer Authentifizierungsserver:

☒ Diese Einstellungen speichern

OK Abbrechen Hilfe

8.2 Geräte mit Abteilungsauthentifizierung

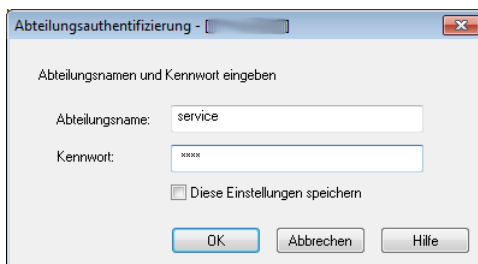
Wenn Sie eine Verbindung zu einem Gerät mit Abteilungsauthentifizierung herstellen, wird das Dialogfeld "Abteilungsauthentifizierung" vor dem Hauptfenster angezeigt.

Geben Sie den zuvor festgelegten Benutzernamen und das Kennwort ein.

Einzelheiten hierzu erfahren Sie von Ihrem Systemadministrator.

Verfahren

- Geben Sie den Kontonamen und das Kennwort ein, und klicken Sie dann auf [OK].
 - Wenn Sie das Kontrollkästchen [Diese Einstellungen speichern] aktivieren, werden der Kontoname und das Kennwort automatisch eingefügt, wenn Sie dasselbe Gerät erneut auswählen.

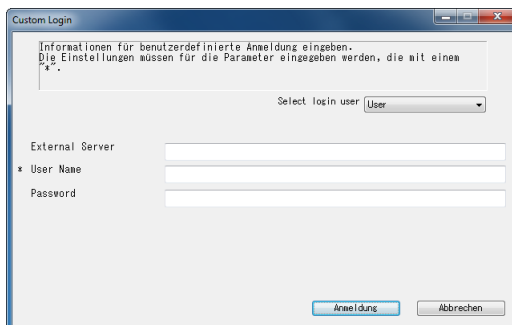


8.3 Geräte, die einen Mittel-Authentifizierungsserver verwenden

Wenn Sie eine Verbindung zu einem Gerät herstellen, das einen Mittel-Authentifizierungsserver verwendet, wird das Dialogfeld "Custom Login" vor dem Hauptfenster angezeigt.

Geben Sie den zuvor festgelegten Benutzernamen und das Kennwort ein.

Einzelheiten hierzu erfahren Sie von Ihrem Systemadministrator.



- Das abgebildete Dialogfeld ist ein Beispieldialogfeld. Das tatsächliche Dialogfeld für die Mittel-Authentifizierung ist von der Authentifizierungsanwendung abhängig.

9 Fehlerbehebung

In diesem Abschnitt werden die Fehlermeldungen, ihre Ursachen und Maßnahmen zur Fehlerbehebung erklärt.

Fehlermeldung	Ursache	Maßnahme
Verbindung zum Server konnte nicht hergestellt werden (IP-Adresse).	Die angegebene IP-Adresse ist nicht korrekt.	Überprüfen Sie die IP-Adresse des Geräts, mit dem Sie eine Verbindung herstellen möchten.
Zielgerät wird nicht unterstützt.	Das Gerät an der von Ihnen angegebenen IP-Adresse unterstützt diesen TWAIN-Treiber nicht.	Geben Sie ein Zielgerät an, das mit diesem TWAIN-Treiber kompatibel ist.
Benutzerauthentifizierung fehlgeschlagen. Stellen Sie sicher, dass Ihr Benutzername korrekt ist, und geben Sie dann Ihr Kennwort erneut ein.	Der Benutzername oder das Kennwort ist nicht korrekt.	Stellen Sie sicher, dass Benutzername und Kennwort korrekt sind.
Ihr Authentifizierungskonto ist aufgrund eines Sicherheitsproblems gesperrt. Greifen Sie nach einiger Zeit wieder auf das Gerät zu oder kontaktieren Sie Ihren Geräteadministrator.	Ihr Authentifizierungskonto ist gesperrt.	Versuchen Sie es nach einigen Minuten erneut, oder kontaktieren Sie Ihren Administrator.
Bei der Anmeldung ist ein Fehler aufgetreten, da ein Problem in Zusammenhang mit dem externen Authentifizierungsserver vorlag.	Mit dem externen Authentifizierungsserver konnte keine Verbindung hergestellt werden.	Überprüfen Sie, ob der externe Authentifizierungsserver einwandfrei funktioniert.
Der Server konnte die Authentifizierungsanforderung nicht akzeptieren. Bitte warten Sie einen Moment und melden Sie sich dann erneut an.	Mit dem Authentifizierungsgerät konnte keine Verbindung hergestellt werden.	Warten Sie einen Moment, und versuchen Sie dann erneut, eine Verbindung herzustellen.
Abteilungsauthentifizierung fehlgeschlagen. Stellen Sie sicher, dass Ihr Abteilungsname korrekt ist, und geben Sie dann ggf. Ihr Kennwort ein.	Abteilungsauthentifizierung fehlgeschlagen.	Stellen Sie sicher, dass Kontoname und Kennwort korrekt sind.
Anmeldung schlug fehl, da die maximal mögliche Anzahl angemeldeter Benutzer erreicht ist.	Die Anzahl der Anmeldungen für dieses Gerät hat den maximalen Wert erreicht.	Warten Sie einen Moment, und versuchen Sie dann erneut, eine Verbindung herzustellen.
Keine Antwort vom Scanner erhalten.	Der Computer konnte mit dem Gerät nicht kommunizieren.	Überprüfen Sie die Netzwerk- und Gerätebedingungen.
Gerätespeicherfehler aufgetreten.	Im Gerätespeicher ist ein Fehler aufgetreten.	Wenden Sie sich an den Administrator des Geräts.

Fehlermeldung	Ursache	Maßnahme
Das Papierformat ist noch nicht erkannt. Stellen Sie das Papierformat ein, und klicken Sie auf "OK".	Im ADF oder auf dem Glas befindet sich kein Dokument.	Platzieren Sie das Originaldokument im ADF oder auf dem Originalglas.
Scan konnte nicht gestartet werden, da der Zugriff auf das Gerät verweigert wird.	Sie sind nicht berechtigt, eine Verbindung mit dem Gerät herzustellen.	Wenden Sie sich an den Administrator des Geräts.
Scan nicht möglich, da ein Gerätefehler aufgetreten ist.	Es ist ein Gerätefehler aufgetreten.	Überprüfen Sie die Gerätebedingungen.
Scan konnte nicht gestartet werden, da die maximal Mögliche Anzahl Jobs auf dem Gerät registriert ist.	Die Anzahl der registrierten Jobs hat den maximalen Wert erreicht.	Warten Sie einen Moment, und versuchen Sie dann erneut, eine Verbindung herzustellen.
Der Scanvorgang konnte nicht gestartet werden, da das Gerät bereits verwendet wird.	Das Gerät wird momentan verwendet oder ist nicht zur Verwendung bereit.	Warten Sie einen Moment, und versuchen Sie dann erneut, eine Verbindung herzustellen. Wenn dieselbe Meldung nach einiger Zeit weiterhin angezeigt wird, wenden Sie sich an den Administrator des Geräts.
Scanvorgang nicht ausführbar, weil am Gerät Energiesparmodus aktiviert ist. Energiesparmodus wie unten beschrieben beenden und zum erneuten Starten des Scanvorgangs auf OK klicken. <ul style="list-style-type: none"> Gerät über Ein-/Ausschalter einschalten, wenn es ausgeschaltet ist. Wenn Ein-/Ausschalter in Stellung "EIN" ist, Energiespartaste drücken. 	Das Gerät kann den Scanvorgang nicht starten, da es sich im Energiesparmodus befindet.	Deaktivieren Sie den Energiesparmodus mithilfe einer der folgenden Methoden, und klicken Sie dann auf "OK". Starten Sie den Scanvorgang erneut. <ul style="list-style-type: none"> Wenn die sekundäre Stromquelle ausgeschaltet ist, schalten Sie sie ein. Wenn die sekundäre Stromquelle eingeschaltet ist, drücken Sie die Energiespartaste.
Scanvorgang erneut nicht gestartet, weil am Gerät Energiesparmodus aktiviert ist.	Das Gerät kann den Scanvorgang nicht starten, da es sich im Energiesparmodus befindet.	Deaktivieren Sie den Energiesparmodus mithilfe einer der folgenden Methoden, und scannen Sie dann erneut. <ul style="list-style-type: none"> Wenn die sekundäre Stromquelle ausgeschaltet ist, schalten Sie sie ein. Wenn die sekundäre Stromquelle eingeschaltet ist, drücken Sie die Energiespartaste.
Scan wurde vom Gerät abgebrochen.	Der Scanvorgang wurde vom Gerät abgebrochen.	Überprüfen Sie die Gerätebedingungen.
Scanfehler aufgetreten.	Es ist ein Scanfehler aufgetreten.	Überprüfen Sie die Gerätebedingungen.
Bei dem Datenaustausch mit dem Gerät ist ein Fehler aufgetreten.	Während der Kommunikation mit dem Gerät ist ein Fehler aufgetreten.	Überprüfen Sie die Netzwerk- und Gerätebedingungen.

Fehlermeldung	Ursache	Maßnahme
Scannen aufgrund von Einschränkung nicht möglich.	Die Scannerübertragung wurde in den Benutzerprivilegien untersagt.	Wenden Sie sich an den Administrator des Geräts.

